

# **ROČNÍ ZPRÁVA 2006**

**PSYCHIATRICKÁ LÉČEBNA V DOBŘANECH**

**MUDr. Vladislav Žižka, ředitel**

**Dobřany, květen 2007**

# PSYCHIATRICKÁ LÉČEBNA V DOBŘANECH

Roční zpráva Psychiatrické léčebny v Dobřanech je sestavena v intencích vyhlášky Ministerstva financí ČR č. 323/2005 Sb. Rovněž značení a číslování kapitol a bodů je provedeno podle této vyhlášky.

## a) Základní údaje o zdravotnickém zařízení

Psychiatrická léčebna v Dobřanech, Ústavní 2, 334 41 Dobřany  
IČO: 00669792  
Tel.: 377 813 112(3)  
Fax.: 377 972 520  
E-mail: [pld@pld.cz](mailto:pld@pld.cz)  
[www.pld.cz](http://www.pld.cz)

## b) Způsob zřízení zdravotnického zařízení

Psychiatrická léčebna v Dobřanech byla zřízena rozhodnutím ministra zdravotnictví ČR č.j. OP – 054 – 25. 11. 90 jako státní příspěvková organizace. Zakládacím dokladem je zřizovací listina nově vydaná ministrem zdravotnictví dne 1. 8. 2001 pod č.j. 16037/2001.

Zřizovatelem je Ministerstvo zdravotnictví ČR, Palackého nám. 4, 128 01 Praha 2

## c) Organizační struktura

V čele léčebny je ředitel, kterého jmenuje a odvolává ministr zdravotnictví ČR. Je statutárním zástupcem léčebného zařízení, organizuje a kontroluje poskytování diagnostické a léčebné péče.

Řediteli jsou přímo podřízeni:

- odborník pro léčebnou péči, který zastupuje ředitele v době jeho nepřítomnosti
- vedoucí ekonomického odboru
- vedoucí odboru HTS
- hlavní sestra
- primáři jednotlivých primariátů
- právník
- dle potřeby i další pracovníci, které sám určí

Podřízení vedoucí pracovníci odpovídají řediteli za kvalitní a odborné vedení svého úseku a za dodržování etických norem, za kvalitní poskytování diagnostické a léčebné péče, za dodržování hygienických předpisů a vysokou úroveň interpersonálních vztahů podřízených pracovníků.

Léčebna se dále člení na primariáty, v jejichž čele jsou primáři a na další oddělení, v jejichž čele jsou vedoucí oddělení.

Hospodářsko-technickou činnost zabezpečuje vedoucí odboru HTS. Jemu jsou přímo podřízeni:

- vedoucí technického útvaru
- vedoucí údržby
- vedoucí stravovacího provozu
- vedoucí prádelny
- vedoucí oddělení investiční výstavby
- případně další vedoucí provozních jednotek dle aktuální potřeby

Ekonomické činnosti zabezpečuje vedoucí ekonomického odboru. Jemu jsou přímo podřízeni:

- vedoucí finanční účtárny
- vedoucí úseku zdravotních pojišťoven
- vedoucí PaM
- vedoucí mzdové účtárny

V léčebně podle potřeby může pracovat lékař statistik, nebo další pracovníci dle aktuální potřeby.

V čele jednotlivých primariátů jsou primáři, u nelůžkových oddělení pak vedoucí těchto oddělení (laboratoře, RTG pracoviště, ambulantní vyšetřovací složky, atd.). Vedoucí těchto oddělení podléhají odborníkovi pro léčebnou péči.

Primářům či vedoucím jednotlivých oddělení přímo podléhají lékaři a další odborní pracovníci.

Podrobné údaje o organizační struktuře a řídicích vztazích léčebny jsou uvedeny v organizačním řádu, který vydává ředitel léčebny.

Poradním a výkonným orgánem ředitele je kolektiv vedoucích pracovníků (primáři, vedoucí nelůžkových oddělení, hlavní sestra, vedoucí ekonomického odboru, vedoucí odboru HTS)

Ředitel může k zajištění konkrétních úkolů v určité oblasti ustavit stálé nebo dočasné pracovní komise.

Ředitel po projednání se zástupci České lékařské komory a dalších organizací rozhodne, kdo bude léčebnu zastupovat v poradních orgánech státní správy.

Na návrh ředitele zřizuje zřizovatel Dozorčí radu.

Základním úkolem léčebny je zabezpečovat především dlouhodobou léčbu a léčebnou rehabilitaci psychicky nemocných pacientů všech věkových kategorií v návaznosti na akutní psychiatrickou léčbu.

Diferencování péče je zajištěno prostřednictvím specializovaných oddělení (pedopsychiatrie, gerontopsychiatrie, oddělení pro léčbu závislostí, oddělení somatické pro psychicky léčené pacienty, oddělení neurologické, plicní, interní)

K dalším činnostem organizace patří:

- výkon ochranných léčeb a hospitalizace osob v rámci soudně znaleckého pozorování
- zajištění závodní preventivní péče pro zaměstnance
- zajištění ambulantní péče po dohodě se zdravotními pojišťovkami
- výkon ekonomické, provozní, technické, investiční, administrativní a další obdobné
- činností v rozsahu potřebném pro naplnění účelu svého zřízení

Dále organizace plní stanovené úkoly na úseku zdravotnických informací a statistiky a podílí se na plnění uložených vědecko-výzkumných úkolů.

Podle zvláštních předpisů se podílí na úkolech spojených s přípravou zdravotnictví obrany státu, na zdravotní péči o postižené osoby při hromadných neštěstích a živelných událostech.

#### **d) Základní personální údaje v tabulkách:**

#### **1. ČLENĚNÍ ZAMĚSTNANCŮ PODLE VĚKU A POHLAVÍ – stav k 31. 12. 2006**

Věk	muži	ženy	celkem	%
do 20 let	1	2	3	0,3
21 – 30 let	45	133	178	17,1
31 – 40 let	48	212	260	25,0
41 – 50 let	40	196	236	22,7
51 – 60 let	68	247	315	30,3
61 let a více	24	24	48	4,6
CELKEM	226	814	1040	100,0
%	21,7	78,3	100,0	x

## 2. ČLENĚNÍ ZAMĚSTNANCŮ PODLE VZDĚLÁNÍ A POHLAVÍ - stav k 31. 12. 2006

Vzdělání dosažené	muži	ženy	celkem	%
základní	33	101	134	12,9
vyučen	82	128	210	20,2
střední odborné	40	66	106	10,2
úplné střední	2	4	6	0,6
úplné střední odborné	37	412	449	43,1
vyšší odborné	2	21	23	2,2
vysokoškolské	30	82	112	10,8
CELKEM	226	814	1040	100,0

## 3. CELKOVÝ ÚDAJ O PRŮMĚRNÝCH PLATECH k 31. 12. 2006

	Celkem
průměrný hrubý měsíční plat (kč)	19.081,-

## 4. CELKOVÝ ÚDAJ O VZNIKU A SKONČENÍ PRACOVNÍCH A SLUŽEBNÍCH POMĚRŮ ZAMĚSTNANCŮ V ROCE 2006

	Počet
nástupy	172
odchody	135

## 5. TRVÁNÍ PRACOVNÍHO POMĚRU ZAMĚSTNANCŮ k 31. 12. 2006

Doba trvání	Počet	%
Do 5 let	414	39,8
Do 10 let	250	24,0
Do 15 let	153	14,7
Do 20 let	53	5,1
nad 20 let	170	16,4
CELKEM	1040	100,0

## 6. JAZYKOVÉ ZNALOSTI ZAMĚSTNANCŮ

	Počty vybraných míst, pro které byl stanoven kvalifikační požadavek standardizované jazykové zkoušky, seřazených podle úrovně znalostí				celkový počet stanovených požadavků na pracovní místa
	1. stupeň	2. stupeň	3. stupeň	4. stupeň	
Anglický jazyk					0
Německý jazyk					0
Francouzský jazyk					0
Další jazyky					0
CELKEM	0	0	0	0	0

## **e) Údaje o majetku**

Psychiatrická léčebna v Dobřanech hospodaří s dlouhodobým a drobným dlouhodobým majetkem v pořizovací hodnotě 634 778 tis. Kč, zůstatková hodnota tohoto majetku je 357 929 tis. Kč. Majetek je převážně soustředěn v areálu léčebny o rozloze 42 ha. V tomto areálu je 55 budov a staveb, z toho:

25 budov pro poskytování zdravotní péče

27 budov a staveb pro zajištění hospodářsko-technických služeb

3 bytové objekty

Součástí areálu je i rozsáhlý lesopark, ovocný sad, zahrady pro pěstování květin a zeleniny a sportovní areál.

Mimo areál léčebny je objekt „U Honzíčka“ v Písku, získaný bezúplatným převodem od Nemocnice v Písku v roce 1995, využívaný pro poskytování zdravotní péče a budova ubytovny a bytů v Dobřanech, získaná rovněž bezúplatným převodem v roce 1995 od Vojenského útvaru. V těsném sousedství léčebny jsou 2 bytové domy.

<b>Dlouhodobý nehmotný majetek (software)</b>	PC	7 112 320,75	ZC	3 914 798,00
---	----	--------------	----	--------------

### **Členění budov a staveb v pořizovací ceně 441 810 006,32 Kč:**

Budovy a stavby se zdravotnickým využitím	PC	175 568 019,00	ZC	97 234 803,99
---	----	----------------	----	---------------

Budovy a stavby provozní	PC	172 673 790,12	ZC	136 828 363,19
--------------------------	----	----------------	----	----------------

Budovy a stavby ostatní	PC	93 568 197,12	ZC	50 284 822,09
-------------------------	----	---------------	----	---------------

### **Členění dlouhodobého hmotného majetku – movitých věcí a jejich souborů v pořizovací ceně 105.190.754,41 Kč:**

Zdravotnická a laboratorní technika	PC	21 669 189,31	ZC	5 916 325,12
-------------------------------------	----	---------------	----	--------------

Stroje a přístroje provozní	PC	65 989 958,27	ZC	31 722 872,58
-----------------------------	----	---------------	----	---------------

Dopravní prostředky	PC	7 309 726,00	ZC	1 409 955,00
---------------------	----	--------------	----	--------------

Výpočetní technika	PC	6 198 398,36	ZC	1 799 579,37
--------------------	----	--------------	----	--------------

Nábytek	PC	2 592 657,11	ZC	242 766,80
---------	----	--------------	----	------------

Ostatní samostatné movité věci	PC	1 430 825,36	ZC	866 274,86
--------------------------------	----	--------------	----	------------

<b>Pozemky</b>	PC	14 716 406,00		
----------------	----	---------------	--	--

Dlouhodobý nehmotný a hmotný majetek se odepisuje v souladu se zákonem č. 563/1991 Sb. na podkladě účetního odpisového plánu podle ročních odpisových sazeb. Sazba ročních odpisů je stanovena pro každý druh majetku. Odpisy se počítají a účtují měsíčně a jsou stanoveny tak, aby odrážely faktický stav opotřebení .

Veškerý majetek léčebny, kromě 1 vodárenské věže, je plně využíván, není předmětem žádných majetkoprávních sporů a slouží k činnosti podle odstavce c) a v souladu se zřizovací listinou i k zajištění tzv. činnosti jiné, kterou je prodej stravy cizím subjektům.

Připojením léčebny na městskou kanalizaci koncem roku 2005 byla zahájena postupná demolice staré čistírny odpadních vod, která pokračovala i v roce 2006. Termín úplného odstranění stavby určil Odbor životního prostředí Městského úřadu ve Stodě do roku 2010. Objekt čistírny infekčních odpadních vod byl využíván i v průběhu roku 2006 po dobu prodlouženého zkušebního provozu. Po jeho ukončení bude sloužit jako sklad odpadového hospodářství. Nevyužívanou vodárenskou věž chceme podle finančních možností zrekonstruovat a využívat pro potřeby terapeutických aktivit.

Psychiatrická léčebna má s Městem Dobruška uzavřené tři smlouvy o zřízení věcného břemene k nemovitostem, podle kterých je povinna za úplaty trpět v části pozemku vedení vodovodního a kanalizačního řádu a jímek splaškových vod a umožnit přístup a příjezd k uvedeným parcelám za účelem provozu, provádění údržby a oprav.

Vzhledem k vysokému stáří budov proběhly v léčebně i v roce 2006 rekonstrukce se současnou reprofiliací lůžkového fondu v celkové výši 2.909.625,26 Kč s cílem přizpůsobit tyto objekty novým potřebám. Z vlastních zdrojů jsme v září 2006 zahájili dostavbu a rekonstrukci zbylé části původně lůžkového pavilonu, která zůstala po rozsáhlém bombardování léčebny v roce 1943. Do konce roku bylo na této akci proinvestováno celkem 8.954.673,00 Kč, plánovaná dostavba a otevření nového lůžkového pavilonu je říjen 2007.

Vedle rekonstrukcí majetku byla rovněž prováděna běžná údržba, opravy a technické zhodnocení do 40 tis. Kč, hrazené z nákladů. Jednalo se o opravy střech, komunikací, fasád, sociálních zařízení na lůžkových pavilonech, výměnu oken, el.instalací, topných a vodovodních rozvodů, kanalizací apod. V roce 2006 bylo na tyto účely vynaloženo 19.628.350,70 Kč

V hodnotě 2.748.374,70 Kč byly pořízeny přístroje zdravotnické a provozní techniky, osobní vůz a vybavení oddělení kuchyňskými linkami.

<b>Stav pohledávek k 31. 12. 2006</b>	<b>73.694.562,56 Kč</b>
z toho:	
odběratelé	72.343.916,89 Kč
provozní zálohy	892.090,25 Kč
pohledávky za zaměstnanci	458.555,42 Kč
odběratelé	<b>72.172.811,57 Kč</b>
- zdravotní pojišťovny	<b>171.105,32 Kč</b>
- ostatní příjemci služeb	
zdravotní pojišťovny – VZP	67.865.957,40 Kč
- ostatní ZP	4.306.854,17 Kč
zdravotní pojišťovny - ve splatnosti	71.266.744,59 Kč
- po splatnosti	906.066,98 Kč
<b>ostatní pohledávky</b> - ve splatnosti	34.760,40 Kč
- po splatnosti	136.344,92 Kč

Velký objem pohledávek ve splatnosti je dán tím, že i v roce 2006 přetrvávaly rozdělené platby a prodloužené splatnosti od VZP, která je hlavním příjemcem našich služeb.

**50 % vyúčtované zdravotní péče - splatnost do 40 kalendářních dnů,**  
**50 % vyúčtované zdravotní péče - splatnost do 50 kalendářních dnů,** ode dne doručení faktury pojišťovně.

Z ostatních pohledávek se jedná převážně o vyúčtování zdravotnických služeb pro potřeby soudů a ostatních institucí. Většina z nich je ve lhůtách splatnosti, částka 78.893,60 Kč je soudně vymáhána v rámci exekučního řízení.

Každá pohledávka po lhůtě splatnosti je upomínána. Závažná je oblast samoplátců – cizinci a bezdomovci nereagují na upomínky a ty se vracejí jako nedoručitelné. Z těchto důvodů jsme k 31. 12. 2006 odepsali částku 2.993,-- Kč jako nedobytnou pohledávku.

<b>Stav krátkodobých závazků k 31. 12. 2006</b>	<b>55.135.260,47 Kč</b>
<b>z obchodního styku</b>	<b>19.802.862,24 Kč</b>
z toho:	
- ve splatnosti	19.802.862,24 Kč
- po splatnosti	0 Kč
<b>přijaté zálohy</b>	<b>1.036.450,00 Kč</b>
<b>ostatní závazky</b>	<b>1.277,00 Kč</b>
<b>závazky vůči zaměstnancům</b>	<b>19.762.355,00 Kč</b>
<b>závazky ze soc.zabezp. a zdrav. Pojištění</b>	<b>11.156.940,00 Kč</b>
<b>daně</b>	<b>3.375.376,23 Kč</b>

#### **f) Údaje o rozpočtu příjmů a výdajů**

Výsledek hospodaření činil k 31. 12. 2006 + 1.397.918,64 Kč, z toho:

**zisk z hlavní činnosti**                      **1.394.922,60 Kč**  
**zisk z jiné činnosti**                        **2.996,04 Kč**

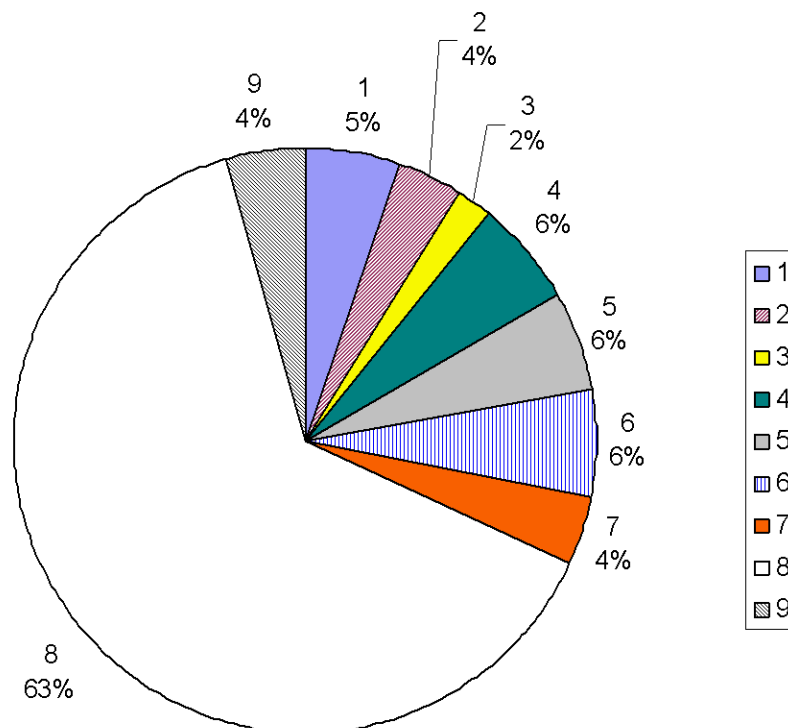
Největším problémem finančního řízení léčebny byly i v roce 2006 nevyjasněné vtahy v oblasti úhrad se zdravotními pojišťovnami a opožděné a do dvou splátek rozložené platby od Všeobecné zdravotní pojišťovny.

Teprve v prosinci 2006 byl podepsán s VZP Dodatek ke Smlouvě o poskytování a úhradě zdravotní péče, kterým byla upravena splatnost faktur do 30ti kalendářních dnů ode dne doručení pojišťovně. Takto upravené lhůty splatnosti se vztahují na faktury vystavené po 1. 1. 2007 a ovlivní hospodaření léčebny a výši celkových závazků a závazků po lhůtě splatnosti v roce 2007.

Přestože se v průběhu roku 2006 podařilo část nevyjasněných finančních otázek dořešit, přetrvávají další sporné oblasti úhrad následné péče, jejichž definitivní dořešení bylo upraveno Dohodou mezi zástupci VZP ČR a ANČR. Jedná se o nejednotný výklad právních předpisů a o rozdílnost názorů na oprávněnost regulace výše paušálních sazeb za ošetrovací den maximální cenou bodu stanovenou výměrem MF a na oprávněnost snížení úhrad v závislosti na minimálním personálním vybavení, uvedeném ve vyhl.č. 134/1998 Sb. Pokud se sporné otázky ve smluvních vztazích za roky 2005 a 2006 dořeší ve prospěch léčebny, provedou zdravotní pojišťovny za uvedená období doplatky úhrad. To nejen pozitivně ovlivní hospodaření léčebny, ale i odstraní zásadní problém regulace z titulu hodnoty bodu navyšováním paušálních úhrad v dalších letech a upraví výši PS/OD, která bude transparentně stanovena v Kč a bude odpovídat svojí hodnotou reálným nákladům za poskytovanou zdravotní péči

Rozpočet Psychiatrické léčebny v Dobřanech byl sestaven jako vyrovnaný. Jeho strukturu ovlivnila nevyjasněná situace v oblasti úhrad od zdravotních pojišťoven. V době, kdy jsme rozpočet na MZ ČR předkládali, tj. začátkem února 2006, nebyly podepsány dodatky smluv předchozího roku, protože předem avizované a v té době již pojišťovnami uplatňované regulační mechanismy byly nepřijatelné. Předložené vyúčtování včetně sankčně snížených úhrad mělo být výchozí základnou pro úhradu 1. pololetí 2006 a nezabezpečovalo dostatek finančních prostředků na úhradu potřebných nákladů. Dořešení některých sporných otázek v oblasti úhrad a doplacení vyúčtované zdravotní péče Všeobecnou zdravotní pojišťovnou po ukončení smířčího jednání výrazně ovlivnilo plnění rozpočtu jak v části výnosové, tak i nákladové, kde došlo ke zvýšení cca o 11 % oproti plánu. Léčebna tak ukončila hospodaření roku s kladným výsledkem.

**Podíl jednotlivých nákladových položek v roce**  
**2006**



**Celkem 505.093.092,16 Kč**

<b>1</b>	potraviny	27 050 685,45 Kč
<b>2</b>	léky	18 468 365,48 Kč
<b>3</b>	zdravotnický materiál	8 836 928,60 Kč
<b>4</b>	ostatní materiál	30 104 715,58 Kč
<b>5</b>	energie	27 978 872,42 Kč
<b>6</b>	opravy a udržování	28 962 561,34 Kč
<b>7</b>	služby	20 545 126,14 Kč
<b>8</b>	osobní náklady	321 133 654,55 Kč
<b>9</b>	ostatní náklady	22 012 182,60 Kč

Podrobné členění nákladů a výnosů je uvedeno ve výkazu zisku a ztrát, který je součástí roční zprávy.

## **g) Další údaje**

### **1. Rozpočtová opatření**

Nebyla provedena

### **2. Vyhodnocení údajů o příjmech nebo výnosech**

Z celkově dosažených výnosů ve výši 506.491.010,80 Kč činily výnosy za poskytnutou zdravotní péči od zdravotních pojišťoven 484.552.573,22 Kč, z toho jen od VZP 417.784.586,52 Kč, což je 86,22 % tržeb od zdravotních pojišťoven. Za zdravotní péči a ostatní zdravotnické služby, nehrazené pojišťovnou, jsme od ostatních plátců obdrželi 1.034.113,99 Kč. Další příjmovou položku tvořily výnosy za stravování a ubytování zaměstnanců, výnosy z pronájmů bytových a nebytových prostor, sběr druhotných surovin, úroky a poplatky z prodlení apod.

### **3. Údaje o podílu státního rozpočtu na financování**

Z neinvestičních prostředků na vybrané činnosti nehrazené zdravotní pojišťovnou, v našem případě na sociální činnost, obdržela léčebna od zřizovatele částku 2.163 tis. Kč.

V průběhu roku 2006 čerpala léčebna dotaci na rozvoj informačního systému, převedenou z prosince roku 2005 ve výši 1.492.000,-- Kč. Z vlastních zdrojů se léčebna podílela na této akci částkou 431.616,50 Kč a celkově se proinvestovalo 1.923.616,50 Kč. Záměrem bylo další rozšíření informačního systému pro psychiatrii a zkvalitnění dostupnosti informací o zdravotním stavu pacientů pro zdravotnický personál. Uvedená akce obsahovala náklady investiční i neinvestiční, a to jak v oblasti hardware, tak software.

### **4. Rozbor čerpání mzdových prostředků**

- přípustný objem prostředků na platy .....276.169.137,--Kč
- objem prostředků zúčtovaných k výplatě ..... 234.078.912,--Kč
- nevyužití (úspora) přípustného objemu prostředků ..... 42.090.225,--Kč

### Čerpání mzdových prostředků – porovnání plán/skutečnost r. 2006 v tis.Kč

	plán	skutečnost	rozdíl	rozdíl v %
Mzdové prostředky	220 600	234 079	+13 479	+6,1
Ostatní osob. náklady	700	357	-343	- 49,0
Mzdové nákl.celkem	221 300	234 436	+13 136	+5,9
Prům.počet zaměst.	1 010	1 022	+12	+1,2
Průměrná mzda v Kč	18 201	19 081	+880	+4,8

### Čerpání mzdových prostředků – r. 2005/2006

(tis.Kč)	r. 2005	r. 2006	rozdíl	rozdíl %
<b>Lékaři</b>	21398	26465	+5067	+23,7
Prům.mzda	31997	35411	+3414	+10,7
<b>Všeob.sestry</b>	89566	103259	+13693	+15,3
Prům.mzda	20384	22494	+2310	+11,3
<b>ZP pod dohl.</b>	40737	46127	+5390	+13,2
Prům.mzda	13779	15527	+1748	+12,7
<b>Ost.zdrav.pracov.</b>	12337	13736	+1399	+11,3
Prům.mzda	18110	19930	+1820	+10,0
<b>Zdravot.celkem</b>	164038	189587	+25549	+15,6
Prům.mzda	18725	21065	+2340	+12,5
<b>THP</b>	13265	14089	+824	+6,2
Prům.mzda	17332	18197	+865	+5,0
<b>D</b>	26901	29213	+2312	+8,6
Prům.mzda	11070	12045	+975	+8,8
<b>Celkem PLD</b>	204204	234079	+29875	+14,6
Prům.mzda	17079	19081	+2002	+11,7
<b>Počet zam.*</b>	996	1022	+26	+2,6

Pozn.:

Průměrná mzda je uváděna v Kč.

\*...jde o průměrný přepočtený počet zaměstnanců za celý rok

Ve všech kategoriích zaměstnanců došlo oproti roku 2005 k nárůstu vyplacených mzdových prostředků a ke zvýšení průměrné mzdy.

V hodnoceném období došlo i k navýšení počtu pracovníků. Ve srovnání s rokem 2005 o 26 zdravotnických pracovníků z důvodů nutnosti dodržení personálního vybavení dle vyhl. č.134/1998 Sb.

## 5. Výdaje nebo náklady na výzkum a vývoj

Ve sledovaném roce nebyl prováděn žádný výzkum a vývoj, financovaný ze státního rozpočtu ani z jiných zdrojů

## 6. Výdaje nebo náklady účelově určené na financování programů reprodukce majetku vedených v informačním systému programového financování

V roce 2006 jsme z vlastních zdrojů v rámci programu reprodukce majetku ISPROFIN uhradili 1.184 tis. Kč za projekt - Změna energetického systému za účelem snížení spotřeby energie použitím metody EPC.

## 7. Dotace a návratné finanční výpomoci

Dotace a návratné finanční výpomoci nebyly poskytnuty – léčebna není oprávněna je poskytovat

## 8. Programy Evropské unie

Léčebna nezískala žádné finanční prostředky na programy nebo projekty spolufinancované z rozpočtu Evropské unie

## 9. Spolupráce se zahraničím

Léčebna není členem mezinárodních organizací

## 10. Zahraniční služební cesty

Ve sledovaném roce byla uskutečněna jedna zahraniční služební cesta. Jednalo se o zdravotní transport po propuštění, který není v SRN hrazen pojišťovnou. Z tohoto důvodu není hrazen ani zástupnou českou zdravotní pojišťovnou. Úhrada byla fakturována přímo pacientovi a v plné výši uhrazena.

## 11. Údaje o převodu úspor

Léčebny se netýká

## 12. Jiná činnost

Jiná činnost, kterou léčebna vykonává na základě Živnostenského oprávnění a v souladu se Zřizovací listinou, je **prodej stravy cizím subjektům**. Ve sledovaném roce se jednalo o prodej obědů bývalým zaměstnancům léčebny (důchodcům) a pracovníkům různých dodavatelských firem, kteří využili možnosti stravování v našem zařízení v době pracovní činnosti pro léčebnu.

náklady jiné činnosti	20.535,97 Kč
výnosy jiné činnosti	23.532,01 Kč
<b>hospodářský výsledek</b>	<b>2.996,04 Kč</b>

### 13. Zdůvodnění zlepšeného hospodářského výsledku

Částečné dořešení nevyjasněných finančních vztahů se zdravotními pojišťovnami v průběhu roku 2006 vedlo k tomu, že léčebna obdržela doplatek za rok 2005 ve výši 21.791 tis. Kč, což pozitivně ovlivnilo jak výsledek hospodaření, tak i výši závazků. K 31. 12. 2006 jsme nejen výrazně snížili celkové závazky, ale i všechny vykázali ve splatnosti.

#### **h) Údaje o hlavních skupinách příjemců služeb**

Léčebna má uzavřené smlouvy o poskytování zdravotní péče se šesti zdravotními pojišťovnami, které se v roce 2006 podílely na výnosech

Všeobecná zdravotní pojišťovna	86,04 %
ZP Ministerstva vnitra	3,74 %
Vojenská zdravotní pojišťovna	3,19 %
Česká národní ZP	2,81 %
Oborová ZP	1,51 %
ZP Metal Aliance	2,50 %
Ostatní příjemci služeb (instituce, samoplátci)	0,21 %

#### **i) Odkazy na informace o organizaci zveřejněné jiným způsobem**

[www.pld.cz](http://www.pld.cz)

Rozvaha – příloha č. 1

Výkaz zisku a ztráty – příloha č. 2

Příloha č. 3 k vyhlášce č. 505/2002 Sb. – příloha č. 3

Výkaz pro hodnocení plnění rozpočtu správců kapitol, jimi zřízených organizačních složek státu a státních fondů – příloha č. 4

V Dobřanech 25.května 2007

MUDr. Vladislav Žižka  
ředitel PLD