

ROČNÍ ZPRÁVA 2007

PSYCHIATRICKÁ LÉČEBNA V DOBŘANECH

MUDr. Vladislav Žižka, ředitel

Dobřany, červen 2007

PSYCHIATRICKÁ LÉČEBNA V DOBŘANECH

Roční zpráva Psychiatrické léčebny v Dobřanech je sestavena v intencích vyhlášky Ministerstva financí ČR č. 323/2005 Sb. Rovněž značení a číslování kapitol a bodů je provedeno podle této vyhlášky.

a) Základní údaje o zdravotnickém zařízení

Psychiatrická léčebna v Dobřanech, Ústavní 2, 334 41 Dobřany
IČO: 00669792
Tel.: 377 813 112(3)
Fax.: 377 972 520
E-mail: pld@pld.cz
www.pld.cz

b) Způsob zřízení zdravotnického zařízení

Psychiatrická léčebna v Dobřanech byla zřízena rozhodnutím ministra zdravotnictví ČR č.j. OP – 054 – 25. 11. 90 jako státní příspěvková organizace. Zakládacím dokladem je zřizovací listina nově vydaná ministrem zdravotnictví dne 1. 8. 2001 pod č.j. 16037/2001.

Zřizovatelem je Ministerstvo zdravotnictví ČR, Palackého nám. 4, 128 01 Praha 2

c) Organizační struktura

V čele léčebny je ředitel, kterého jmenuje a odvolává ministr zdravotnictví ČR. Je statutárním zástupcem léčebného zařízení, organizuje a kontroluje poskytování diagnostické a léčebné péče.

Řediteli jsou přímo podřízeni:

- odborník pro léčebnou péči, který zastupuje ředitele v době jeho nepřítomnosti
- vedoucí ekonomického odboru
- vedoucí odboru HTS
- hlavní sestra
- primáři jednotlivých primariátů
- právník
- dle potřeby i další pracovníci, které sám určí

Podřízení vedoucí pracovníci odpovídají řediteli za kvalitní a odborné vedení svého úseku a za dodržování etických norem, za kvalitní poskytování diagnostické a léčebné péče, za dodržování hygienických předpisů a vysokou úroveň interpersonálních vztahů podřízených pracovníků.

Léčebna se dále člení na primariáty, v jejichž čele jsou primáři a na další oddělení, v jejichž čele jsou vedoucí oddělení.

Hospodářsko-technickou činnost zabezpečuje vedoucí odboru HTS. Jemu jsou přímo podřízeni:

- vedoucí technického útvaru
- vedoucí údržby
- vedoucí stravovacího provozu
- vedoucí prádelny
- vedoucí oddělení investiční výstavby
- případně další vedoucí provozních jednotek dle aktuální potřeby

Ekonomické činnosti zabezpečuje vedoucí ekonomického odboru. Jemu jsou přímo podřízeni:

- vedoucí finanční účtárny
- vedoucí úseku zdravotních pojišťoven
- vedoucí PaM
- vedoucí mzdové účtárny

V léčebně podle potřeby může pracovat lékař statistik, nebo další pracovníci dle aktuální potřeby.

V čele jednotlivých primariátů jsou primáři, u nelůžkových oddělení pak vedoucí těchto oddělení (laboratoře, RTG pracoviště, ambulantní vyšetřovací složky, atd.). Vedoucí těchto oddělení podléhají odborníkovi pro léčebnou péči.

Primářům či vedoucím jednotlivých oddělení přímo podléhají lékaři a další odborní pracovníci.

Podrobné údaje o organizační struktuře a řídicích vztazích léčebny jsou uvedeny v organizačním řádu, který vydává ředitel léčebny.

Poradním a výkonným orgánem ředitele je kolektiv vedoucích pracovníků (primáři, vedoucí nelůžkových oddělení, hlavní sestra, vedoucí ekonomického odboru, vedoucí odboru HTS)

Ředitel může k zajištění konkrétních úkolů v určité oblasti ustavit stálé nebo dočasné pracovní komise, po projednání se zástupci České lékařské komory a dalších organizací rozhodne, kdo bude léčebnu zastupovat v poradních orgánech státní správy.

Základním úkolem léčebny je zabezpečovat především dlouhodobou léčbu a léčebnou rehabilitaci psychicky nemocných pacientů všech věkových kategorií v návaznosti na akutní psychiatrickou léčbu.

Diferencování péče je zajištěno prostřednictvím specializovaných oddělení (pedopsychiatrie, gerontopsychiatrie, oddělení pro léčbu závislostí, oddělení somatické pro psychicky léčené pacienty, oddělení neurologické, plicní, interní)

K dalším činnostem organizace patří:

- výkon ochranných léčeb a hospitalizace osob v rámci soudně znaleckého pozorování
- zajištění závodní preventivní péče pro zaměstnance
- zajištění ambulantní péče po dohodě se zdravotními pojišťovnami
- výkon ekonomické, provozní, technické, investiční, administrativní a další obdobné činnosti v rozsahu potřebném pro naplnění účelu svého zřízení

Dále organizace plní stanovené úkoly na úseku zdravotnických informací a statistiky a podílí se na plnění uložených vědecko-výzkumných úkolů.

Podle zvláštních předpisů se podílí na úkolech spojených s přípravou zdravotnictví obrany státu, na zdravotní péči o postižené osoby při hromadných neštěstích a živelných událostech.

d) Základní personální údaje v tabulkách:

1. ČLENĚNÍ ZAMĚSTNANCŮ PODLE VĚKU A POHLAVÍ – stav k 31.12.2007

Věk	muži	ženy	celkem	%
do 20 let	1	2	3	0,3
21 – 30 let	44	134	178	17,0
31 – 40 let	48	214	262	25,0
41 – 50 let	40	199	239	22,8
51 – 60 let	68	249	317	30,3
61 let a více	23	25	48	4,6
CELKEM	224	823	1047	100,0
%	21,4	78,6	100,0	x

2. ČLENĚNÍ ZAMĚSTNANCŮ PODLE VZDĚLÁNÍ A POHLAVÍ - stav k 31.12.2007

Vzdělání dosahené	muži	ženy	celkem	%
základní	31	104	135	12,9
vyučen	82	128	210	20,1
střední odborné	40	66	106	10,1
úplné střední	2	4	6	0,6
úplné střední odborné	37	418	455	43,4
vyšší odborné	2	21	23	2,2
vysokoškolské	30	82	112	10,7
CELKEM	224	823	1047	100,0

3. CELKOVÝ ÚDAJ O PRŮMĚRNÝCH PLATECH v roce 2007

	Celkem
průměrný hrubý měsíční plat (Kč)	20.822,-

4. CELKOVÝ ÚDAJ O VZNIKU A SKONČENÍ PRACOVNÍCH A SLUŽEBNÍCH POMĚRŮ ZAMĚSTNANCŮ V ROCE 2007

	Počet
nástupy	144
odchody	124

5. TRVÁNÍ PRACOVNÍHO A SLUŽEBNÍHO POMĚRU ZAMĚSTNANCŮ k 31. 12. 2007

Doba trvání	Počet	%
Do 5 let	421	40,2
Do 10 let	250	23,9
Do 15 let	153	14,6
Do 20 let	53	5,1
nad 20 let	170	16,2
CELKEM	1 047	100,0

6. JAZYKOVÉ ZNALOSTI ZAMĚSTNANCŮ

	Počty vybraných míst, pro které byl stanoven kvalifikační požadavek standardizované jazykové zkoušky, seřazených podle úrovně znalostí				celkový počet stanovených požadavků na pracovní místa
	1. stupeň	2. stupeň	3. stupeň	4. stupeň	
Anglický jazyk					0
Německý jazyk					0
Francouzský jazyk					0
Další jazyky					0
CELKEM	0	0	0	0	0

e) Údaje o majetku

Psychiatrická léčebna v Dobřanech hospodaří s dlouhodobým a drobným dlouhodobým majetkem v pořizovací hodnotě 668.429 tis. Kč, zůstatková hodnota tohoto majetku je 370.603 tis. Kč. Majetek je převážně soustředěn v areálu léčebny o rozloze 42 ha. V tomto areálu je 55 budov a staveb, z toho:

25 budov pro poskytování zdravotní péče

27 budov a staveb pro zajištění hospodářsko-technických služeb

3 bytové objekty

Součástí areálu je i rozsáhlý lesopark, ovocný sad, zahrady pro pěstování květin a zeleniny a sportovní areál.

Mimo areál léčebny je objekt „U Honzíčka“ v Písku, získaný bezúplatným převodem od Nemocnice v Písku v roce 1995, využívaný pro poskytování zdravotní péče a budova ubytovny a bytů v Dobřanech, získaná rovněž bezúplatným převodem v roce 1995 od Vojenského útvaru. V těsném sousedství léčebny jsou 2 bytové domy.

Dlouhodobý nehmotný a hmotný majetek se odepisuje v souladu se zákonem č. 563/1991 Sb. na podkladě účetního odpisového plánu podle ročních odpisových sazeb. Sazba ročních odpisů je stanovena pro každý druh majetku. Odpisy se počítají a účtují měsíčně a jsou stanoveny tak, aby odrážely faktický stav opotřebení .

Veškerý majetek léčebny, kromě 1 vodárenské věže, je plně využíván, není předmětem žádných majetkoprávních sporů a slouží k činnosti podle odstavce c) a v souladu se zřizovací listinou i k zajištění tzv. činnosti jiné, kterou je prodej stravy cizím subjektům.

Připojením léčebny na městskou kanalizaci koncem roku 2005 byla zahájena postupná demolice staré čistírny odpadních vod, která pokračovala i v roce 2007. Termín úplného odstranění stavby určil Odbor životního prostředí Městského úřadu ve Stodě do roku 2010. Objekt čistírny infekčních odpadních vod byl využíván i v průběhu roku 2007 po dobu

prodlouženého zkušebního provozu. Po jeho ukončení bude sloužit jako sklad odpadového hospodářství. Nevyužívanou vodárenskou věž chceme podle finančních možností zrekonstruovat a využívat pro potřeby terapeutických aktivit.

Psychiatrická léčebna má s Městem Dobřany uzavřené tři smlouvy o zřízení věcného břemene k nemovitostem, podle kterých je povinna za úplatu trpět v části pozemku vedení vodovodního a kanalizačního řádu a jímek splaškových vod a umožnit přístup a příjezd k uvedeným parcelám za účelem provozu, provádění údržby a oprav.

Vzhledem k vysokému stáří budov proběhly v léčebně i v roce 2007 rekonstrukce se současnou reprofilizací lůžkového fondu s cílem přizpůsobit tyto objekty novým potřebám.

V listopadu 2007 byla dokončena rekonstrukce a dostavba pavilonu 29, započatá v roce 2006. Celkem bylo na této akci proinvestováno 31.036.039,- Kč z vlastních zdrojů, z toho v roce 2007 21.309 tis. Kč. Souběžně s touto výstavbou byl vybudován i soubor staveb k zajištění provozu pavilonu v celkové hodnotě 5.464.688,50 Kč, financovaný částkou 4.062 tis. Kč z prostředků státního rozpočtu. Jednalo se o zesílení kabelových rozvodů NN s úpravami trafostanic, opravu a zřízení nových komunikací pro potřeby zásobování objektu a vybudování veřejného osvětlení. Modernizace a stavební úpravy na lůžkových pavilonech byly provedeny za 1.493 tis. Kč

Do nákupu software a hardware bylo investováno 2.125 tis. Kč, zakoupen byl nákladní užitkový vůz a další přístrojové a provozní vybavení. Celkem byly za nákup investic v roce 2007 použity vlastní prostředky fondu reprodukce ve výši 27.546 tis. Kč.

Vedle rekonstrukcí majetku byla rovněž prováděna běžná údržba a opravy v celkové částce 21.486 tis. Kč, která zahrnuje opravy a udržování zdravotnické a provozní techniky a opravy stavební. Do stavebních oprav a údržby dodavatelským způsobem jsme investovali částku 15.470 tis. Kč. Byla provedena výměna oken na pavilonech 8, 9, 14, 20 v administrativní budově a na ubytovně. Změna užívání původně bytového domu č. 547 a jeho následná rekonstrukce na lůžkový pavilon byla rovněž zahájena výměnou oken. Dokončila se další etapa opravy veřejného osvětlení v areálu léčebny, opravilo se 4.267 m² komunikací a drobnými stavebními úpravami, provedenými na lůžkových pavilonech dodavatelsky i vlastní údržbou byly zlepšeny hygienické podmínky i celkové prostředí pro pobyt pacientů.

K 31. 12. 2007 vykazujeme celkové pohledávky ve výši 47.430 tis. Kč, z toho 45.920 tis. Kč za zdravotními pojišťovnami. Oproti roku 2006 se jejich výše podstatně snížila, protože VZP zkrátila dobu splatnosti fakturovaných zdravotnických výkonů na 30 dnů a tuto splatnost po celý rok 2007 dodržovala.

Z ostatních pohledávek se jedná převážně o vyúčtování zdravotnických služeb pro potřeby soudů a ostatních institucí. Většina z nich je ve lhůtách splatnosti, částka 78.893,60 Kč je soudně vymáhána v rámci exekučního řízení.

Každá pohledávka po lhůtě splatnosti je upomínána. Závažná je oblast samoplátců – cizinci a bezdomovci nereagují na upomínky a ty se vracejí jako nedoručitelné. Z těchto důvodů jsme k 31. 12. 2007 odepsali částku 68.491,80-- Kč jako nedobytnou pohledávku.

Ke stejnému datu vykazujeme vůči našim dodavatelům závazky ve výši 34.384 tis. Kč, z toho neinvestiční 33.075 tis. Kč a investiční 1.309 tis. Kč, všechny ve lhůtách splatnosti.

Závazek ve výši 2.047 tis. Kč, vedený v účetnictví jako dlouhodobý, je nezaplacená část instalovaného technologického zařízení, pořízeného v roce 2003 za účelem dosažení úspor energie a dalších souvisejících nákladů. Léčebna hradí fakturovanou částku formou splátek dle splátkového kalendáře a podle harmonogramu bude celý projekt do konce roku 2009 zaplacen.

Veškeré závazky jsou kryty peněžními prostředky na běžném účtu léčebny a pohledávkami za zdravotními pojišťovnami.

f) Údaje o rozpočtu příjmů a výdajů

Výsledek hospodaření činil k 31. 12. 2007 + 417.902,80 Kč, z toho:

zisk z hlavní činnosti	414.926,80 Kč
zisk z jiné činnosti	2.976,00 Kč

Rozpočet Psychiatrické léčebny v Dobřanech na rok 2007 byl v souladu se Zák. č. 218/2000 Sb., sestaven jako vyrovnaný. Jeho strukturu ovlivnila nevyjasněná situace v oblasti úhrad od zdravotních pojišťoven. V době, kdy jsme rozpočet na MZ ČR předkládali, tj. začátkem února nebyly podepsány dodatky smluv se zdravotními pojišťovnami, a nebyly dořešeny sporné otázky regulací paušálních úhrad na maximální cenu bodu za roky 2005 a 2006. Nezaplacení úhrady v plné výši, náležející léčebně za uvedené roky, snižovalo výchozí základnu pro úhrady roku 2007 a 3%ní navýšení tržeb oproti roku 2006 podle platné vyhlášky č. 619/2006 Sb., nezabezpečovalo dostatek finančních prostředků na zajištění provozních nákladů. Nepokrývalo ani zákonné navýšení tarifních platů a zvýšených sazeb za zvláštní příplatky a příplatky ve ztíženém pracovním prostředí. Negativně se v hospodaření léčebny navíc odrazila skutečnost, že za 1. pololetí roku nedosáhla léčebna plánovaného počtu ošetrovacích dnů, čímž došlo k výraznému poklesu tržeb od zdravotních pojišťoven. Za této nepříznivé situace byl v červnu 2007 přijat soubor opatření s cílem zmírnit růst nákladů a to jak osobních, tak i všech ostatních a dosáhnout vyrovnaného hospodaření.

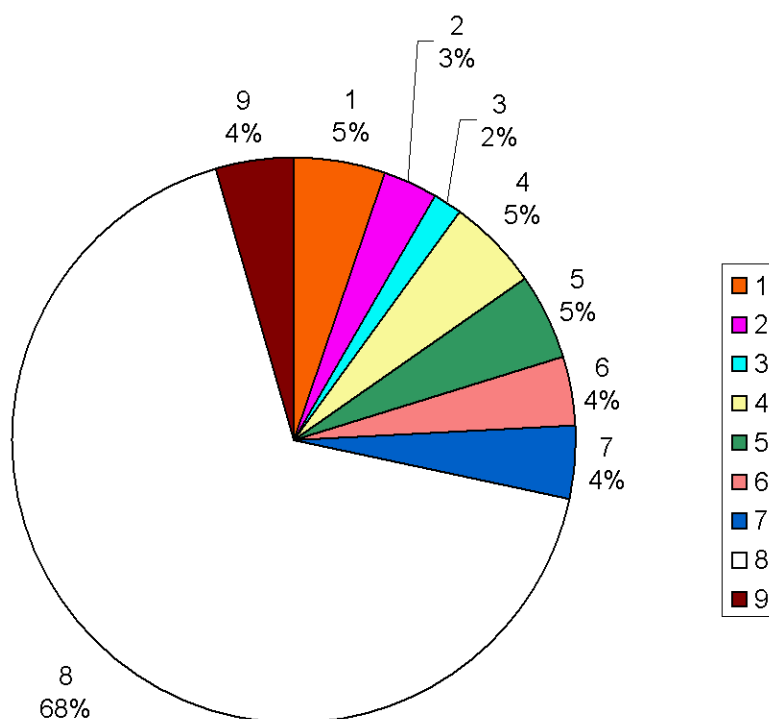
Přijatá opatření k zajištění hospodárného provozu léčebny se pozitivně projevila ve 3. čtvrtletí roku. Důležitý zlom v hospodaření nastal ve 4. čtvrtletí po rozhodnutí Nejvyššího soudu České republiky, že paušální způsob úhrady nepodléhá cenové regulaci maximální cenou bodu. VZP z titulu tohoto rozhodnutí oznámila, že provede za všechna dotčená období doplatky úhrad tak, jak se zavázala písemnou dohodou s ANČRv dubnu 2007.

Do konce roku 2007 byly skutečně s VZP podepsány všechny úhradové dodatky, vztahující se k jednotlivým obdobím a provedeno finanční narovnání. Přístup ostatních zdravotních pojišťoven k rozhodnutí soudu se lišil podle jednotlivých pojišťoven a do konce roku uznala

náš nárok na doplacení a také ho provedla, pouze ZPMV. Ostatní pojišťovny na naši výzvu do konce roku nereagovaly a jednání s nimi pokračují.

Verdikt Nejvyššího soudu s konečnou platností odstranil zásadní, léta přetrvávající problém cenové regulace a nastavil takový mechanismus, kdy je výše PS/OD transparentně stanovena v Kč a měla by svojí hodnotou odpovídat reálným nákladům za poskytovanou zdravotní péči.

**Podíl jednotlivých nákladových položek
v roce 2007**



Celkové náklady:

524 115 846,81 Kč

1 potraviny	27 300 931,49	Kč
2 léky	16 509 497,11	Kč
3 zdravotnický materiál	7 887 468,07	Kč
4 ostatní materiál	28 477 278,40	Kč
5 energie	25 704 309,88	Kč
6 opravy a udržování	21 485 979,61	Kč
7 služby	20 673 364,03	Kč
8 osobní náklady	353 463 295,99	Kč
9 ostatní náklady	22 613 722,23	Kč

Celkové náklady se meziročně zvýšily o 19.023 tis. Kč, tj. o 3,77 %. Největší podíl z nich činily náklady osobní, částkou 353.464 tis. Kč dosáhly 67,44 % a oproti roku 2006 se zvýšily o 32.331 tis. Kč, tj. o 10 %. Průměrná mzda se zvýšila z 19.081 Kč na 20.822 Kč, tj. o 9.12 % a proti plánované průměrné mzdě o 5,26 %.

Ostatní provozní náklady se naopak snížily o 13.307 tis. Kč, tj. o 7,23 % a zároveň se změnila i jejich struktura. Přibližně na stejné úrovni zůstala spotřeba kancelářského a všeobecného materiálu, prádla pro pacienty, OOPP a pohonných hmot.

K výraznému poklesu došlo u spotřeby léků a speciálního zdravotnického materiálu. 15ti %ní pokles proti roku 2006 byl docílen provozováním vlastní lékárny, která nakupuje léčivé přípravky i SZM s výrazně nižší obchodní marží a vzhledem k velkému objemu nakupovaných komodit využívá i množstevních slev.

Úspory bylo dosaženo i ve spotřebě energií. Oproti roku 2006 se celkové výdaje snížily o 2.092 tis. Kč, tj. o 7,5 %. Zatímco u spotřeby pevných paliv a el. energie došlo k nárůstu o 5,36 %, u spotřeby vody a plynu naopak k úspoře o 11,85 %. Samotná úspora spotřebovaného zemního plynu činila 13,5 %. Přestože byl v roce 2007 odebrán přibližně stejný počet m³ plynu a i přesto, že se kapacitní složky (rezervovaná kapacita a cena za přepravu) pevné ceny plynu zdražily, byla výsledná cena za odběr 1 m³ v konečném důsledku nižší, než v roce předešlém, a to z důvodu zlevnění vlastní komodity, která představuje cca 75 % vlastní ceny plynu.

Podrobné členění nákladů a výnosů je uvedeno ve výkazu zisku a ztrát, který je součástí roční zprávy.

g) Další údaje

1. Rozpočtová opatření

Nebyla provedena

2. Vyhodnocení údajů o příjmech nebo výnosech

Z celkově dosažených výnosů ve výši 524.533 tis. Kč činily tržby za prodej služeb 513.792 tis. Kč, což je o 28.205 tis. Kč více, než v roce předchozím. Od VZP, která představuje 85 % těchto tržeb se příjmy zvýšily o 18.926 tis. Kč, tj. o 4,53 % v důsledku dorovnání plateb za roky 2005 a 2006 a mírného nárůstu vykázaných ošetřovacích dnů v posledním čtvrtletí roku. Ostatní zdravotní pojišťovny se na tržbách podílely částkou 76.323 tis. Kč. Meziroční nárůst u nich dosáhl 14,3 % a byl způsoben vyšším počtem ošetřovacích dnů. Zatímco u VZP stoupl počet OD v roce 2007 pouze o 0,73 %, u ostatních zdravotních pojišťoven o 3 %. Od dubna 2007 jsme začali na odděleních 15 a 18 vykazovat kategorie k ošetřovacímu dni a za tyto kategorie vyúčtovali VZP 3.639 tis. Kč. Z celkového počtu 1260 lůžek vykazujeme kategorie na 892, tj. na 70 % lůžkového fondu.

Za zdravotní péči a ostatní zdravotnické služby, nehrazené pojišťovnou, jsme od ostatních plátců obdrželi 758 tis. Kč, kde naopak došlo oproti předchozímu roku k poklesu o 26,67 %. Jejich podíl na tržbách je 0,15 %.

Další příjmovou položku tvořily výnosy za stravování a ubytování zaměstnanců, výnosy z pronájmů bytových a nebytových prostor, sběr druhotných surovin, úroky a poplatky z prodlení, tržby za telefonní hovory a příspěvek na stravu zaměstnanců z FKSP. Jejich podíl na celkových výnosech je 1,24 %.

3. Údaje o podílu státního rozpočtu na financování

Z neinvestičních prostředků na vybrané činnosti nehrazené zdravotní pojišťovnou, v našem případě na sociální činnost, obdržela léčebna od zřizovatele částku 2.520 tis. Kč, zvýšenou oproti roku 2006 o 357 tis. Kč. Přesto ani tato částka nepokryla osobní náklady sociálních pracovníků, které v roce 2007 dosáhly 4.369 tis. Kč.

V průběhu roku 2007 čerpala léčebna dotaci ze státního rozpočtu ve výši 4.062 tis. Kč na vybudování souboru staveb, nutných k zajištění provozu pavilonu 29. Stavba byla zahájena v říjnu 2007, ukončena v listopadu 2007.

4. Rozbor čerpání mzdových prostředků

- přípustný objem prostředků na platy306.226.808,--Kč
- objem prostředků zúčtovaných k výplatě 257.542.900,--Kč
- **nevyužití (úspora) přípustného objemu prostředků 48.683.908,--Kč**

Čerpání prostředků na platy – plán/skutečnost r. 2007

(tis.Kč.)	plán	skutečnost	rozdíl	rozdíl v %
Prostředky na platy	244500	257504	+13004	+5,3
OON	500	366	-134	-26,8
Na platy celkem	245000	257870	+12870	+5,3
Prům. poč. zam.	1030	1031	+1	+0,1
Prům. plat (Kč)	19782	20822	+1040	+5,3

Čerpání prostředků na platy – r. 2006/2007

(tis.Kč)	r. 2006	r. 2007	rozdíl	rozdíl %
Lékaři	26465	29057	+2592	+ 9,8
Prům.plat	35411	36884	+1473	+ 4,2
Všeob.sestry	103259	114322	+11063	+10,7
Prům.plat	22494	24650	+2156	+ 9,6
ZP pod dohl.	46127	50175	+4048	+ 8,8
Prům.plat	15527	17308	+1781	+11,5
Ostatní zdrav.	13736	15816	+2080	+15,1
Prům.plat	19930	21152	+1222	+6,1
Zdravot.celkem	189587	209791	+20204	+10,7
Prům.plat	21065	23095	+2030	+9,6
THP	14089	15115	+1026	+7,3
Prům.plat	18197	19471	+1274	+7,0
D	29213	31036	+1823	+6,2
Prům.plat	12045	12832	+787	+6,5
Celkem PLD	234079	257543	+23464	+10,0
Prům.plat	19081	20822	+1741	+9,1
Počet zam.*	1022	1031	+9	+0,9

Pozn.: průměrná mzda je uváděna v Kč.

*...jde o průměrný přepočtený počet zaměstnanců za celý rok

Ve všech kategoriích zaměstnanců došlo oproti roku 2006 k nárůstu vyplacených mzdových prostředků a ke zvýšení průměrné mzdy.

V hodnoceném období došlo i k navýšení počtu pracovníků. Ve srovnání s rokem 2006 o 9 zdravotnických pracovníků z důvodů nutnosti dodržení personálního vybavení dle vyhl. č.134/1998 Sb.

5. Výdaje nebo náklady na výzkum a vývoj

Ve sledovaném roce nebyl prováděn žádný výzkum a vývoj financovaný ze státního rozpočtu ani z jiných zdrojů

6. Výdaje nebo náklady účelově určené na financování programů reprodukce majetku vedených v informačním systému programového financování

V roce 2007 jsme z vlastních zdrojů v rámci programu reprodukce majetku ISPROFIN uhradili 1.184 tis. Kč za projekt - Změna energetického systému za účelem snížení spotřeby energie použitím metody EPC.

7. Dotace a návratné finanční výpomoci

Dotace a návratné finanční výpomoci nebyly poskytnuty – léčebna není oprávněna je poskytovat

8. Programy Evropské unie

Léčebna nezískala žádné finanční prostředky na programy nebo projekty spolufinancované z rozpočtu Evropské unie

9. Spolupráce se zahraničím

Léčebna není členem mezinárodních organizací

10. Zahraniční služební cesty

Ve sledovaném roce nebyla uskutečněna žádná zahraniční služební cesta.

11. Údaje o převodu úspor

Léčebny se netýká

12. Jiná činnost

Jiná činnost, kterou léčebna vykonává na základě Živnostenského oprávnění a v souladu se Zřizovací listinou, je **prodej stravy cizím subjektům**. Ve sledovaném roce se jednalo o prodej obědů bývalým zaměstnancům léčebny (důchodcům) a pracovníkům různých dodavatelských firem, kteří využili možnosti stravování v našem zařízení v době pracovní činnosti pro léčebnu.

výnosy jiné činnosti	29.448,00 Kč
náklady jiné činnosti	26.472,00 Kč
hospodářský výsledek	2.976,00 Kč

13. Zdůvodnění zlepšeného hospodářského výsledku

Finanční dorovnání úhrad od VZP vedlo k tomu, že léčebna mohla v posledním čtvrtletí roku nejen realizovat odložené nákupy, provést řadu oprav, doplatit krácené osobní příplatky a vyplátit zaměstnancům roční odměny, ale i ukončit hospodaření roku se ziskem.

h) Údaje o hlavních skupinách příjemců služeb

Léčebna má uzavřené smlouvy o poskytování zdravotní péče se šesti zdravotními pojišťovnami, které se v roce 2007 podílely na výnosech

Všeobecná zdravotní pojišťovna	84,99 %
ZP Ministerstva vnitra	3,72 %
Vojenská zdravotní pojišťovna	3,35 %
Česká národní ZP	2,95 %
Oborová ZP	2,35 %
ZP Metal Aliance	2,48 %
Ostatní příjemci služeb (instituce, samoplátci)	0,16 %

i) Odkazy na informace o organizaci zveřejněné jiným způsobem

www.pld.cz

Rozvaha – příloha č. 1

Výkaz zisku a ztráty – příloha č. 2

Příloha č. 3 k vyhlášce č. 505/2002 Sb. – příloha č. 3

Výkaz pro hodnocení plnění rozpočtu správců kapitol, jimi zřízených organizačních složek státu a státních fondů – příloha č. 4

V Dobřanech 18. června 2008

MUDr. Vladislav Žižka
ředitel PLD